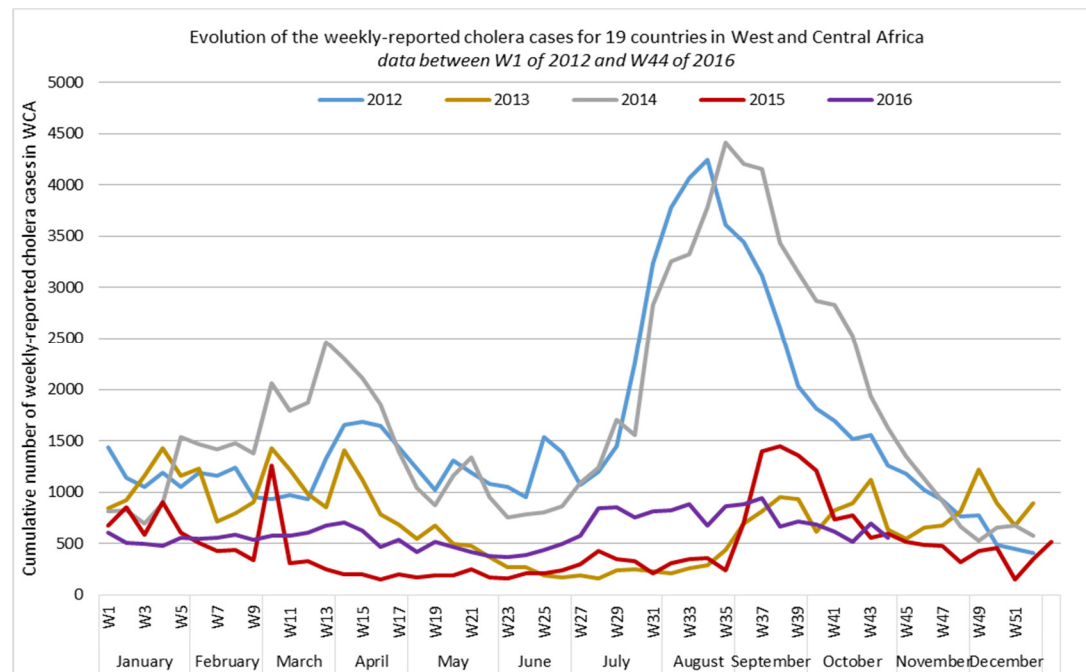
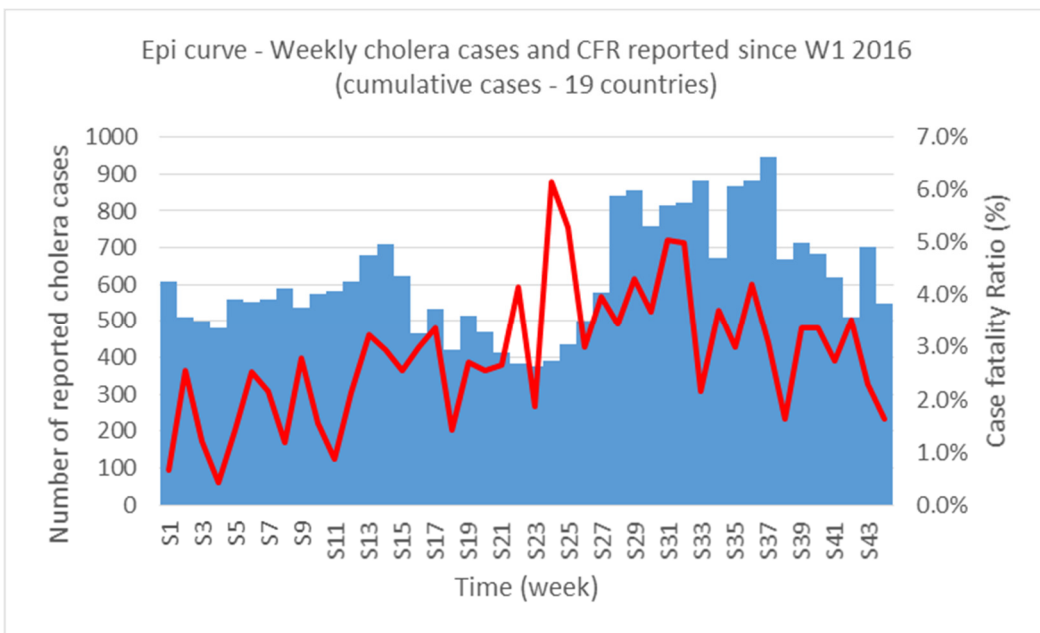


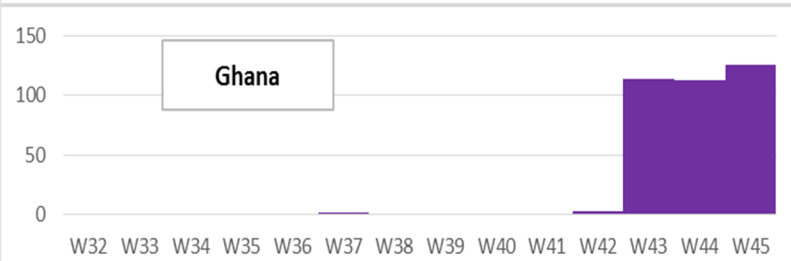
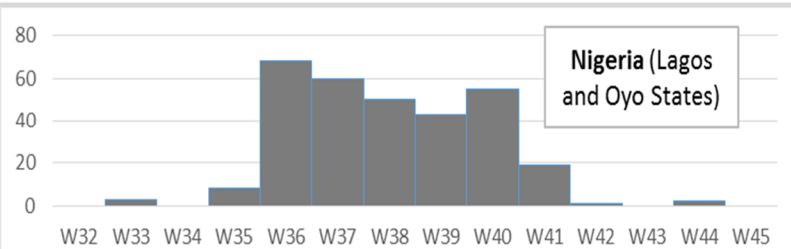
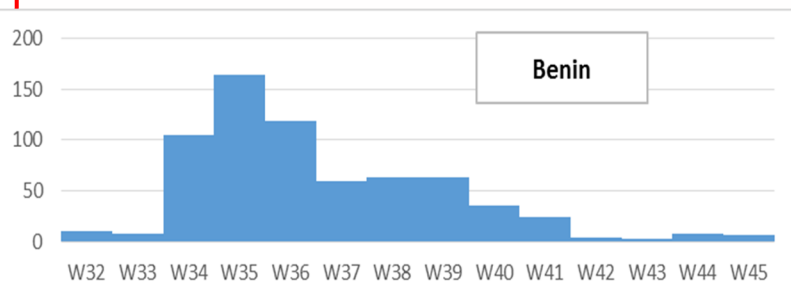
Country Name	2016																Trends on CFR 2016			Onset 2016		Total suspected 2016			Cases in 2015		
	W1-W20	W21-29	W30	W31	W32	W33	W34	W35	W36	W37	W38	W39	W40	W41	W42	W43	W44	W42	W43	W44	Week	Culture	Cases	Deaths	CFR	W1-44	Total
Benin	145	51	0	0	10	8	105	164	119	59	63	63	35	24	4	2	7	0.0%	0.0%	14.3%	Week 32	Culture +	859	11	1.3%	-	-
Burkina Faso	0	0	0	0	0	0	0	0	0	0	0	0	0	0	0	0	0	-	-	-			0	0	-	-	-
Cameroon*	2	5	5	0	0	0	1	0	0	0	0	0	1	0	0	1	NA	0.0%	NA	NA	all spec. culture -		15	1	-	78	123
Central African Republic	0	21	31	32	50	86	24	20	1	0	0	0	0	0	0	0	0	-	-	-	Week 26	Culture +	265	20	7.5%	-	-
Chad	0	0	0	0	0	0	0	0	0	NA	NA	NA	NA	NA	NA	NA	NA	-	-	-			0	0	-	-	-
Congo	0	0	0	0	0	0	0	7	2	3	1	3	2	0	0	0	0	-	-	-	Results awaiting		18	3	16.7%	-	-
Congo (RD)	10598	4574	723	736	757	760	543	669	686	820	551	599	589	577	485	572	426	2.7%	2.8%	1.9%	Week 1	Culture +	24,665	707	2.9%	15,324	19,182
Cote d'Ivoire*	4	3	0	0	3	0	0	0	0	0	0	1	1	0	0	1	2	-	0.0%	-	all spec. Culture -		15	0	0%	126	200
Ghana	1	0	0	0	0	1	0	0	0	2	0	0	0	0	3	114	112	0.0%	0.0%	0.0%	Week 33	Culture +	233	0	0%	687	687
Guinea	0	0	0	0	0	0	0	0	0	0	0	0	0	0	0	0	0	-	-	-			0	0	-	-	-
Guinea Bissau	0	0	0	0	0	0	0	0	0	0	0	0	0	0	0	0	0	-	-	-			0	0	-	-	-
Liberia *	122	9	0	3	3	0	0	1	4	0	2	0	1	0	2	0	0	0.0%	#DIV/0!	#DIV/0!	25 spec. culture -		147	2	-	-	-
Mali	0	0	0	0	0	0	0	0	0	0	0	0	0	0	0	0	0	-	-	-			0	0	-	-	-
Mauritanie	0	0	0	0	0	0	0	0	0	0	0	0	0	0	0	0	0	-	-	-			0	0	-	-	-
Niger	0	0	0	0	0	0	0	0	0	0	0	0	0	0	18	12	8	27.8%	0.0%	0.0%	Week 42	Culture +	38	5	13.2%	51	51
Nigeria	216	116	0	42	0	29	0	8	68	60	53	45	55	19	1	0	2	0.0%	-	0.0%	7 positive in Lagos		714	32	4.5%	5,184	5,301
Sénégal	0	0	0	0	0	0	0	0	0	0	0	0	0	0	0	0	0	-	-	-			0	0	-	-	-
Sierra Leone	0	0	0	0	0	0	0	0	0	0	0	0	0	0	0	0	0	-	-	-			0	0	-	-	-
Togo	0	0	0	0	0	0	0	1	1	0	0	0	0	0	0	0	0	-	-	-	2 positive in Lome		2	0	0.0%	50	50
Lake Chad River Basin	218	121	5	42	-	29	1	8	68	60	53	46	55	19	20	12	10						767	38	5.0%	5,313	5,475
Congo River Basin	10,598	4,595	754	768	807	846	567	696	689	823	552	602	591	577	485	572	426						24,948	730	2.9%	15,324	19,182
Guinea Gulf Basin	272	63	-	3	16	9	105	165	124	62	65	64	37	24	9	117	121						1,256	13	1.0%	863	937
<b>WCAR</b>	<b>11,088</b>	<b>4,779</b>	<b>759</b>	<b>813</b>	<b>823</b>	<b>884</b>	<b>673</b>	<b>869</b>	<b>881</b>	<b>945</b>	<b>670</b>	<b>712</b>	<b>683</b>	<b>620</b>	<b>514</b>	<b>701</b>	<b>557</b>						<b>26,971</b>	<b>781</b>	<b>2.9%</b>	<b>21,500</b>	<b>25,594</b>

NA : Not Available—In Chad, due to the economic crisis, the weekly surveillance meeting did not happen and data has not been compiled.

\* Liberia, Cameroon and Cote d'Ivoire surveillance systems are recording and reporting suspected cholera cases.



**Faits saillants :** La complétude des données s'est améliorée sur les 2 dernières semaines et elle confirme la tendance à une légère diminution de l'incidence depuis fin août-septembre, avec notamment la fin de la saison des pluies sur l'Afrique de l'Ouest. Toutefois, plusieurs foyers de transmission active ont repris sur le sud de la République Démocratique du Congo. Cela fait craindre la reprise d'une transmission accrue en fin d'année avec le démarrage de la saison des pluies ainsi qu'au vu du contexte socio-politique actuel. En Afrique de l'Ouest, on trouve les foyers avec transmission active mais si plus faiblement soutenue le long du Golfe de Guinée : Ghana dans la conurbation de Cape Coast, et en voie de diminution forte les états de Lagos et d'Oyo (Nigeria) et le sud Bénin. Il est rappelé à l'ensemble des pays le long



Africa. However, several outbreaks of active transmission have resumed in the south of the Democratic Republic of Congo. This raises concerns about the risk of increased transmissions at the end of the year, with the beginning of the rainy season and the current socio-political context. In West Africa, there is an outbreak with active transmission even if less sustained, along the Gulf of Guinea: Cape Coast in Ghana, and a visible reduction in Lagos and Oyo states (Nigeria) and the south of Benin. All countries along the Gulf of Guinea (Togo, Côte d'Ivoire, Liberia, Sierra Leone, Guinea and Guinea Bissau) are reminded to increase their vigilance and strengthen their surveillance, particularly at entry points, and other areas with high people mobility and trade with countries currently affected.

## Sustained Uptake of a Hospital-Based Handwashing with Soap and Water Treatment Intervention (Cholera-Hospital-Based Intervention for 7 Days [CHoBI7]):

### A Randomized Controlled Trial

By Christine Marie George et al. (Johns Hopkins University, Baltimore, Maryland; International Centre for Diarrhoeal Disease Research Bangladesh (icddr,b), Dhaka, Bangladesh)

Diarrhea is the second leading cause of death in children under 5 years of age globally. The time patients and caregivers spend at a health facility for severe diarrhea presents the opportunity to deliver water, sanitation, and hygiene (WASH) interventions. We recently developed Cholera-Hospital-Based Intervention for 7 days (CHoBI7), a 1-week hospital-based handwashing with soap and water treatment intervention, for household members of cholera patients. To investigate if this intervention could lead to sustained WASH practices, we conducted a follow-up evaluation of 196 intervention household members and 205 control household members enrolled in a randomized controlled trial of the CHoBI7 intervention 6 to 12 months post-intervention. Compared with the control arm, the intervention arm had four times higher odds of household members' handwashing with soap at a key time during 5-hour structured observation (odds ratio [OR]: 4.71, 95% confidence interval [CI]: 2.61, 8.49) (18% versus 50%) and a 41% reduction in households in the World Health Organization very high-risk category for stored drinking water (OR: 0.38, 95% CI: 0.15, 0.96) (58% versus 34%) 6 to 12 months post-intervention. Furthermore, 71% of observed handwashing with soap events in the intervention arm involved the preparation and use of soapy water, which was promoted during the intervention, compared to 9% of control households. These findings demonstrate that the hospital-based CHoBI7 intervention can lead to significant increases in handwashing with soap practices and improved stored drinking water quality 6 to 12 months post-intervention.

**Highlights:** The completeness of data has improved over the past 2 weeks and confirmed the trend of a slight decrease in incidence since late August-September, notably with the end of the rainy season in West

La diarrhée est la deuxième cause de décès chez les enfants de moins de 5 ans dans le monde. La recherche s'est intéressée à mettre en évidence que le temps passé par les patients et les soignants dans un établissement de santé pour diarrhée sévère présente l'occasion de fournir des interventions en matière d'eau, d'assainissement et d'hygiène (WASH). Nous avons récemment mis au point une intervention hospitalière en réponse au choléra pendant 7 jours (CHoBI7) : un lavage des mains à l'hôpital pendant 1 semaine avec du savon et de l'eau, pour les membres du ménage des patients atteints du choléra. Nous avons mené une évaluation de suivi de 196 membres du ménage d'intervention et 205 membres du ménage témoin inscrits dans un essai contrôlé randomisé de l'intervention CHoBI7 6 à 12 mois après l'intervention. Comparativement au groupe témoin, le groupe d'intervention avait quatre fois plus de chances de se laver les mains avec du savon à un moment clé pendant une observation structurée de 5 heures (rapport des cotes [OR]: 4,71, intervalle de confiance à 95% [CI]: 2,61, 8,49) (18% contre 50%). A aussi été constaté une réduction de 41% des ménages jugés dans la catégorie de risque très élevé pour l'eau potable stockée, selon les définitions de l'Organisation mondiale de la santé (OR: 0,38, IC 95%: 0,15, 0,96) (58% contre 34% 6 à 12 mois après l'intervention). En outre, 71% des activités de lavage des mains avec savon dans le groupe d'intervention ont concerné la préparation et l'utilisation d'eau savonneuse, promue au cours de l'intervention, comparativement à 9% des ménages témoins. Ces résultats démontrent que l'intervention CHoBI7 basée à l'hôpital peut entraîner une augmentation significative du lavage des mains avec des pratiques de savon et une amélioration de la qualité de l'eau potable entre 6 et 12 mois.